

ZYXEL

VMG8324-B10A Türk Telekom



**Kullanım Kılavuzu
ve
Garanti Belgesi**

**VMG8324-B10A
Türk Telekom**

Kablosuz N
VoIP GATEWAY

İmalatçı - Üretici Firmasının

Ünvanı: Zyxel Communications Corporation
Adresi: Hsinchu Office : No. 6, Innovation Road II, Science-Park, HsinChu,
300, Taiwan
Telefon: +886 3 5783942 Fax: +886 3 5782439

İthalatçı Firmasının

Ünvanı: Zyxel İletişim Teknolojileri A.Ş.
Adresi: Kaptanpaşa Mahallesi, Piyalepaşa Bulvarı, Ortadoğu Plaza
No: 73/13 Kat: 6 Okmeydanı - Şişli / İSTANBUL
Telefon: 444 17 59 Faks: (212) 220 25 26
E-posta: Satış Servisi: bilgi@zyxel.com.tr Teknik Servis: destek@zyxel.com.tr

Bakım, Onarım ve Kullanımda Uyulması Gereken Kurallar

- Ürünü sadece orijinal adaptörü ile çalıştırınız.
- Ürünün kasasını hiçbir koşulda açmayınız, herhangi bir parçasını sökmeyiniz.
- Arıza durumunda 444 17 59 numaralı Zyxel İletişim Hattı'ndan destek alabilirsiniz veya www.zyxel.com.tr adresinden çağrı açabilirsiniz. Ürünün seri numarasını sökmeyiniz veya üzerini kapatacak şekilde herhangi bir madde yapıştırmayınız.
- Ürünü sıvı temasından koruyunuz, nemli ortamlardan uzak tutunuz.
- Ürünün hava kanallarını kapatacak şekilde konumlandırmayınız, yüksek ısıdan uzak tutunuz.
- Ürünü darbeden koruyunuz, düşürmeyiniz.
- Kurulum ve kullanım için kılavuzun devamında yer alan önerileri takip edebilirsiniz.

Taşıma ve Nakliye Sırasında Dikkat Edilecek Hususlar

- Taşıma ve nakliye esnasında ürün orijinal ambalajında muhafaza edilmelidir.
- Ürün nakliye esnasında düşürülmemeli ve darbelere karşı korunmalıdır.
- Yükleme sırasında ambalajın tamamen kapalı olduğundan ve hasar görmemiş olduğundan emin olunmalıdır.

Kullanım Sırasında İnsan veya Çevre Sağlığına Tehlikeli veya Zararlı Olabilecek Durumlara İlişkin Uyarılar

- Cihazınızı yüksek ısı yayan kaynaklardan uzak tutunuz.
- Elektrik çarpmaya tehlikesinden korunmak için cihazınızı nemli ve ıslak ortamlarda çalıştırmayınız. Cihazınızı sıvı temasından kaçınınız.
- Cihazınızı daima 220V'luk şehir şebekesinde kullanınız.

Kullanım Hatalarıyla İlgili Bilgiler

- Cihazınızı sadece orijinal güç adaptörü ile çalıştırınız.
- Ürünün kasasını hiçbir koşulda açmayınız, herhangi bir parçasını sökmeyiniz.
- Ürünün hava kanallarını kapatacak şekilde konumlandırmayınız.

Özellikler ile İlgili Tanıtıcı ve Temel Bilgiler

Sistem Özellikleri (VMG8324-B10A Türk Telekom)

Kablosuz

- IEEE 802.11n 2.4GHz'de 300Mbps'lara varan veri hızı
- Wi-Fi Korumalı Kurulum (WPS)
- WEP veri şifreleme (64/128bit)
- WPA/WPA2, WPA-PSK/WPA2-PSK
- Wi-Fi zamanlama
- Çoklu SSID

VDSL ve ADSL Uyumluluk

- VDSL2/ADSL2+ uyumluluk
- VDSL2 (G.993.2), bant plan Annex A, Annex B (POTS üzerinden)
- 8a, 8b, 8c, 8d, 12a, 12b, 17a profil desteği
- VDSL1 (G.993.1)
- ADSL2+ (G.992.5) Annex A, I, M desteği
- ADSL2 (G.992.3) Annex A, I, L, M desteği
- ADSL (G.992.1) Annex A
- ANSI T1.413 Issue 2
- G.INP (G.998.4)
- G.vector (G.993.5)

Ses İşlevselliği

- SIP v2 (RFC 3261)/SDP (RFC2327/3264)
- RTP/RTCP (RFC1890)
- Codec: G.711, G.726, G.722
- G.168 echo cancellation
- Voice Activity Detection (VAD) / Comfortable Noise Generator (CNG)
- Dynamic jitter buffer
- Dual Tone Multi Frequency (DTMF)
- CLIP/CLIR
- DNS SRV

Telefon Özellikleri

- Caller ID (FSK.DTMF)
- Call forwarding (No condition, Busy, No answer)
- Call transferring (Blind, ConsultOnHold, Attendant)
- 3 yönlü telekonferans
- Conference-DSP local mixer
- Interactive Voice Response (IVR)
- Flash hook timer
- Message waiting indicator (RFC 3842)
- T.38 fax relay
- Transparent fax rely over G.711
- Değiştirilebilir dial plan (RFC3525 section 7.1.14)

Yönlendirme/Köprü Özellikleri

- IEEE 802.1d şeffaf köprüleme
- PPPoE (RFC 2516)
- MAC kapsülleme yönlendirmesi/IPoE
- NAT / NAPT
- NAT sunucu (Port Yönlendirme)
- DHCP istemci/sunucu/aktarma
- DNS proxy / Dinamik DNS
- Statik route / policy routing

- IGMP v1,v2
- IPv6

Güvenlik

- Güvenlik Duvarı
- Paket filtreleme
- DoS atak önleme
- Ebeveyn kontrolü

USB

- Dosya paylaşımı
- Yazıcı sunucusu
- Medya sunucusu

Donanım Özellikleri

- WAN
- Giga-Ethernet WAN portu için 1*RJ-45

LAN

- 4*10/100/1000Mbps Oto MDI/MDIX RJ-45 portları

Kablosuz

- 2*3dBi dahili anten (2.4GHz)

Buton

- Reset butonu
- WPS açma/kapama butonu
- WLAN açma/kapama butonu
- LED açma/kapama anahtarı

USB 2.0 portu

- DSL, INTERNET, WAN, ETHERNET, WIFI 2.4G, USB1 ve USB2
- Güç Kaynağı: 12V DC

Fiziksel Özellikleri

- Ürün ölçüleri (W x D x H): 206 x 181 x 35 mm (8.11" x 7.12" x 1.38")
- Ürün ağırlığı: 560 g (1.24 lb)
- Kutu ölçüleri (W x H x D): 325 x 245 x 66 mm (12.79" x 9.64" x 2.6")
- Kutu ağırlığı: 1.090 g (2.41 lb)

Çevresel Özellikler

- İşletim Ortamı:
 - Sıcaklık: 0°C – 40°C (32°F – 104°F)
 - Nem: 20% - 85% RH (yoğuşmasız)
- Depolama Ortamı:
 - Sıcaklık: -30°C – 60°C (-22°F – 140°F)
 - Nem: 20% - 90% (yoğuşmasız)

Belgelendirme

- EMC
- EN61000-3-2, EN61000-3-3, EN55022 Sınıf B

Emniyet

- EN60950-1

Tüketicinin Kendi Yapabileceği Bakım, Onarım veya Ürünün Temizliğine İlişkin Bilgiler

- Ürünün bakım ve temizliğini yapmadan önce elektrik bağlantısını mutlaka kesiniz.
- Donanım sorunları için Yetkili Teknik Servisle bağlantı kurulmalıdır.

Periyodik Bakımlarla İlgili Bilgiler

- Kuru bir bez kullanarak cihazınızın üzerinde oluşabilecek tozlarını alınız.

Bağlantı ve Montaj İle İlgili Bilgiler

- Bağlantı ve montaj ile ilgili bilgi almak için kılavuzun takip eden bölümlerini inceleyiniz.

Cihazın Kullanım Ömrü

- Bu cihazın ortalama kullanım ömrü 7 yıldır.

Servis İstasyonu ile Yedek Parça Malzemelerinin Temin Edilebileceği Yer

Ünvanı:	Zyxel İletişim Teknolojileri A.Ş.
Adresi:	Kaptanpaşa Mahallesi, Piyalepaşa Bulvarı, Ortadoğu Plaza No: 73/13 Kat: 6 Okmeydanı - Şişli / İSTANBUL
Telefon:	444 17 59 Faks: (212) 220 25 26
E-posta:	Satış Servisi: bilgi@zyxel.com.tr Teknik Servis: destek@zyxel.com.tr

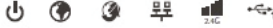
Ulusal Kısıtlamalar





Bu cihaz aşağıda belirtilenler dışındaki tüm AB ülkelerinde herhangi bir kısıtlama olmaksızın ev ve ofis kullanımına yöneliktir (ve AB 1999/5/EC yönetmeliklerine uyan diğer ülkeler):

Ülke	Kısıtlama	Neden/açıklama
Bulgaristan	Yok	Dış mekan kullanımı ve kamu hizmeti için genel izin gerektiriyor
Fransa	Dış mekan kullanımı 2454-2483.5 MHz bandı içerisinde 10 mW e i r p ile sınırlanmıştır.	Askeri Telsiz Kestirmesi kullanımı. Akım rahatlamalı düzenlemenin sağlanabilmesi için son yıllarda 2.4 GHz'lik bandın düzenlenmesi devam ediyor. Tam geçiş 2012 yılı için planlandı
İtalya	Yok	Kendi arazileri dışında kullanım için genel izin gerekli
Lüksemburg	Yok	Ağ ve servis tedariki için genel yetkilendirme gerekiyor (spektrum için değil)
Norveç	Uygulandı	Bu alt bölüm, Ny-Alesund merkezinden 20 km'lik bir yarıçap dahilindeki coğrafi alan için geçerli değildir
Rusya Federasyonu	Yok	Sadece iç mekanlardaki uygulamalar için

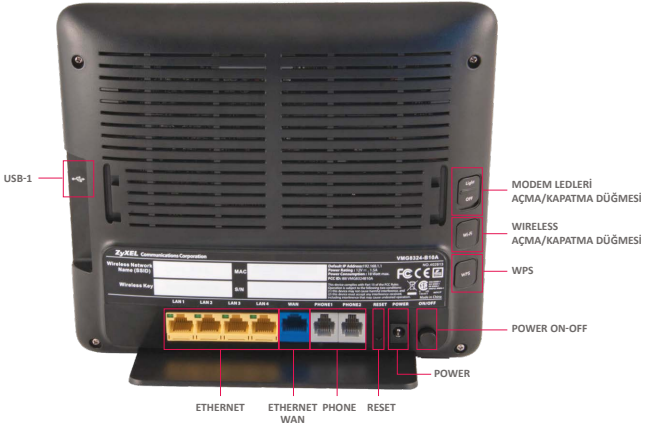
LED Göstergeleri

Aşağıdaki göstergeler VMG8324-B10A Türk Telekom cihazınız üzerindeki ledleri göstermektedir. Tabloda ise bu ledlerin tanımlaması görülmektedir.



LED	RENK	DURUM	TANIM
	Yeşil	Yanıyor	Cihaza güç gelmektedir ve kullanıma hazırdır.
		Yanıp sönüyor	Cihaz kendi iç testini yapmaktadır.
	Kırmızı	Yanıyor	Cihaz iç testini yaparken bir hata algıladı veya bir hata mevcut.
		Yanmıyor	Cihaza güç gelmiyor.
	Yeşil	Yanıyor	Cihazın bir IP bağlantısı mevcut, fakat bir trafik yoktur. Cihazınız bir WAN IP adresine sahiptir (statik veya DHCP sunucu tarafından atanmış), PPP haberleşmesi başarıyla tamamlanmıştır (eğer kullanıldıysa) ve WAN bağlantısı bağlıdır.
		Yanıp sönüyor	Cihaz IP trafiği gönderiyor veya IP trafiği alıyor.
		Yanmıyor	İnternet bağlantısı yoktur veya ağ geçidiniz köprüleme modundadır.
	Kırmızı	Yanıyor	Cihaz IP bağlantısı kurma girişiminde bulunmuştur fakat başarısız olmuştur. Mümkün olan sebepler, DHCP sunucu tarafından herhangi bir müdahale olmaması, PPPoE müdahalesi olmamasıdır. PPPoE yetkilendirme başarısız olmuştur.
	Turuncu	Yanıyor	Cihaz WAN portundan başarılı bir 10/100Mbps Ethernet bağlantısı yapmıştır.
		Yanıp sönüyor	Cihaz 10/100Mbps'de WAN portundan/portuna veri gönderiyor veya alıyor.
		Yanmıyor	WAN tarafında herhangi bir Ethernet bağlantısı yoktur.
	Yeşil	Yanıyor	Cihazın LAN tarafındaki bir cihazlar ile başarılı bir 1000Mbps'lık bir Ethernet bağlantısı vardır.
		Yanıp sönüyor	Cihaz 1000Mbps'de LAN portundan/portuna veri gönderiyor veya alıyor.
		Yanmıyor	LAN tarafında herhangi bir Ethernet bağlantısı yoktur.

LED	RENK	DURUM	TANIM
	Yeşil	Yanıyor	2.4GHz kablosuz ağ etkinleştirildi.
		Yanıp sönüyor	Cihaz 2.4GHz kablosuz istemcilerle haberleşiyor.
	Turuncu	Yanıp sönüyor	Cihaz 2.4GHz kablosuz istemciyle WPS bağlantısı kuruyor.
		Yanmıyor	2.4GHz kablosuz ağ aktif değil.
	Yeşil	Yanıyor	Cihaz USB1 girişinde bir USB bağlantısı algıladı.
		Yanıp sönüyor	Cihaz kendisine bağlı olan USB cihazından/cihazına veri gönderiyor veya alıyor.
		Yanmıyor	Cihaz USB1 girişinde herhangi bir bağlantı algılamadı.



Reset Butonu

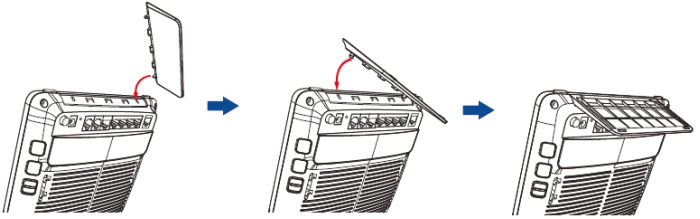
Eğer şifrenizi unuttuysanız veya Web Yapılandırıcınıza erişemiyorsanız, cihazınızı fabrika ayarlarına döndürmek için cihazın arka yüzeyindeki **RESET** butonunu kullanmanız gerekecektir. Bu daha önceki mevcut ayarlarınızı kaybedeceğiniz ve şifrenizin "turktelekom" olacağı anlamına gelir.

Cihazınızı resetlemek için;

- Cihazınızın PWR/SYS ledinin yanıyor olduğundan emin olunuz.
- Cihazınızı fabrika ayarlarına döndürmeniz için **RESET** butonuna 10 saniye kadar basınız veya PWR/SYS ledi yanıp sönmeye kadar basınız ve bırakınız. PWR/SYS ledi yanıp sönmeye başladığında cihaz sıfırlanacaktır ve yeniden başlayacaktır.

Donanım Kurulumu

1. Ayak Donanımı Kurulumu



İnternet Kurulumu

1. Web tarayıcınızı (İnternet Explorer, Google Chrome, Mozilla Firefox) açınız ve adres satırına "192.168.1.1" (cihazınızın varsayılan IP adresi) giriniz.



2. Gelen pencerede Username olarak **admin**, Password olarak **turktelekom** yazarak **Login**'e tıklayarak giriş yapınız.



Eğer login ekranı açılmazsa, web tarayıcınızın pop-up windows, Javascript ve Java izinlerini aldığınızdan emin olunuz. Bilgisayarınız DHCP sunucudan bir IP adres almalıdır.

3. Cihazınızın arayüzüne giriş yaptınız. Karşınıza cihazın menülerinin olduğu bir ekran gelecektir.



4. Burada **Status** bölümüne tıkladığınızda cihazınızın sistem bilgisini görüntüleyebilirsiniz.

ZyXEL VMG8324-B10A English Logout

Status Refresh interval: None

Device Information

- Host Name: ZyXEL
- Model Number: VMG8324-B10A
- Firmware Version: 1.00/AWW/064

WAN Information

- IPV4 Address: 192.168.1.1
- IPV4 Subnet Mask: 255.255.255.0
- DHCP: Server
- MAC Address: FC:F5:28:C8:F4:14

LAN Information

- MAC Address: FC:F5:28:C8:F4:15
- Status: On
- SSID: ZyXEL_HQW_VYTRW
- Channel: Auto (Current: 9)
- Security: Mixed WPA2-PSK/WPA-PSK
- 802.11 Mode: 802.11b/g/n Mixed
- WPS: Configured
- Firewall: Medium

System Status

- System Up Time: 0 days 0 hours 14 minutes
- Current Date/Time: 01 Jan 2016 03:25:39
- System Resource:
 - CPU Usage: 4.03%
 - Memory Usage: 66%

Interface Status

Interface	Status	Rate
LAN1	NOLINK	N/A
LAN2	NOLINK	N/A
LAN3	NOLINK	N/A
LAN4	Up	1000M / Full
WLAN	Up	300M
Ethernet WAN	NOLINK	N/A

EtherWAN Statistics

Link Status: Down

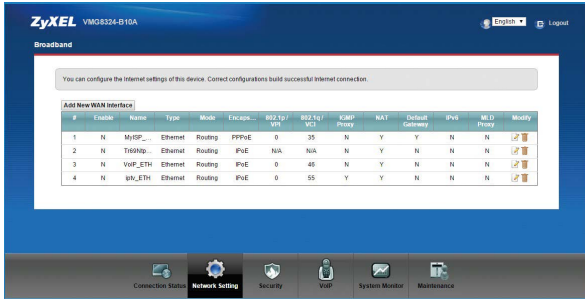
Navigation: Network Map, Virtual Device

Bottom Bar: Connection Status, Network Setting, Security, VoIP, System Monitor, Maintenance

5. **Status** durumunu inceledikten sonra **Network Map** butonuna basınız ve cihazın menülerinin olduğu arayüze geliniz. Burada **Network Setting** > **Broadband** menüsüne tıklayınız.



6. Bu menüde cihaz üzerinde yapılandırılabileceğiniz WAN arayüzleri gözükecektir.



7. WAN LED yeşil yanıyor ise birinci satırın sonundaki **Edit** butonuna tıklayınız. Gelen penceredeki bilgilerin doğruluğunu teyit ediniz ve PPP bilgisini giriniz. (Bu bilgi Servis Sağlayıcınız tarafından size verilen kullanıcı adı ve şifre bilgisidir.) **Apply** butonuna basınız. Cihazınızın kurulumu tamamlanmıştır.

WAN Konfigurasyonu Dizele

Genel

Etkin

Ad: MyISP_ETH

Tipi: Ethernet

Mod: Yönlendirme

Kapsülleme: PPPoE

IPv6IPv4 Durumu: Sadece IPv4

PPP Bilgisi

PPP Kullanıcı Adı: bnlppoe @bnl

PPP Şifre: *****

ÖRNEK

PPP Kullanıcı Adı: mehmetlalin @ooonet

PPP Şifre: 1234

Kullanıcı adınız ve Şifrenizi internet servis sağlayıcınız ile yaptığımız sözleşmemizde verdiğimiz şekildedir (lütfen bakınız örnek) yazmanız gerekmektedir. Kullanıcı adınızı bilmiyorsanız, internet hizmetini aldığınız servis sağlayıcının müşteri hizmetlerini arayarak öğrenmeniz gerekmektedir.

PPP Telik Tipi: Otomatik Olarak Bağlanma Talep üzerine bağlanma Manuel

Uygula İptal et

8. WAN LED'iniz turuncu yanıyor ise ikinci satırın sonundaki **Edit** butonuna tıklayınız. Gelen penceredeki bilgilerin doğruluğunu teyit ediniz ve PPP bilgisini giriniz. (Bu bilgi Servis Sağlayıcınız tarafından size verilen kullanıcı adı ve şifre bilgisidir.) **Apply** butonuna basınız. Cihazınızın kurulumu tamamlanmıştır.



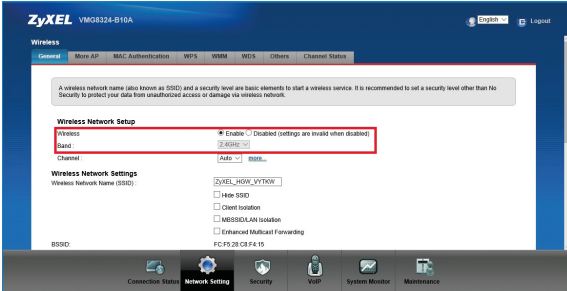
İnternet lediniz hattınız ADSL ise yeşil, hattınız VDSL ise turuncu olarak yandığını gözlemleyiniz.

The screenshot shows the 'WAN Configuration Edit' window with the following settings:

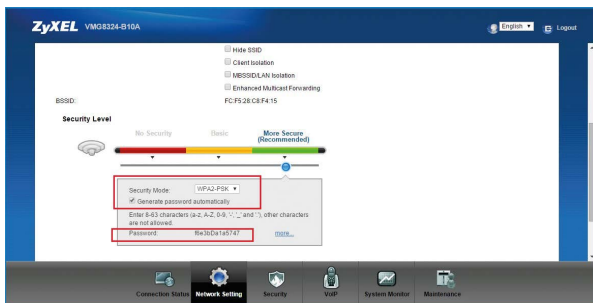
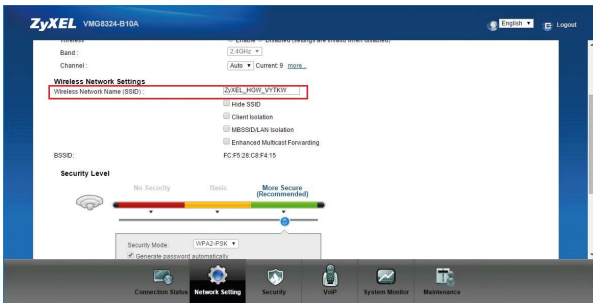
- General**
 - Active:
 - Name: VDSL
 - Type: ADSL/VDSL over PTM
 - Mode: Routing
 - Encapsulation: PPPoE
 - IPv6/IPv4 Mode: IPv6/IPv4 DualStack
- PPP Information**
 - PPP User Name: [Empty field]
 - PPP Password: [Empty field] password unmask
 - PPP Trigger Type: Auto Connect Connect on Demand Manual
 - IDLE Timeout (minutes): 5
 - PPPoE Service Name: [Empty field]
 - PPPoE Passthrough:
- IP Address**

Buttons: Apply | Cancel

9. Daha sonra kablosuz ağ ayarlarınızı yapılandırmak için **Network Setting > Wireless > General** menüsüne gidiniz. Bu menüde **Wireless Network Setup** bölümünde yer alan **Wireless** seçeneğini **Enable** yapınız.



10. **Wireless** seçeneğini **Enable** ettikten sonra aynı menüde **Wireless Network Settings** bölümünden **Wireless Network Name (SSID)** seçeneğinden Kablosuz Ağına farklı bir kendinizin belirleyeceği bir isim verebilirsiniz. **Security Level** bölümünden ise belirlediğiniz Kablosuz Ağ Adınıza göre kendinizin belirleyeceği kişisel bir şifre girerek yapılandırabilirsiniz. Ayarlarınızı yapılandırdıktan sonra **Apply** butonuna basınız.





Security Level bölümünde cihazınız varsayılan bir şifreyle gelmektedir. Şifre değişikliği yapabilmemiz için "Generate password automatically" seçeneğine tıklamanız gerekmektedir. Tıkladıktan sonra kendi kişisel şifrenizi oluşturabilirsiniz.

11. Kablosuz ağ ayarlarınızı yapılandırdınız. Yapılandırmış olduğunuz ayarları **Status** ekranından görebilirsiniz.

ZyXEL VMG8324-B10A English Logout

Refresh interval: None

Status

Device Information

- Host Name: ZyXEL
- Model Number: VMG8324-B10A
- Firmware Version: 1.00(AA)V.0304

LAN Information

- IPv4 Address: 192.168.1.1
- IPv4 Subnet Mask: 255.255.255.0
- DHCP: Server
- MAC Address: FC:F5:28:CE:F4:14

WLAN Information

- MAC Address: FC:F5:28:CE:F4:15
- Status: On
- SSID: ZyXEL_80W_VYTKW
- Channel: Auto (Current: 9)
- Security: Mixed WPA2-PSK/WPA-PSK
- 802.11 Mode: 802.11b/g/n Mixed
- WPS: Configured
- Firewall: Medium

System Status

- System Up Time: 0 days 0 hours 28 minutes
- Current Date/Time: 01 Jan 2016 04:41:05
- System Resource:
 - CPU Usage: 6.50%
 - Memory Usage: 66%

Interface Status

Interface	Status	Rate
LAN1	NoLink	N/A
LAN2	NoLink	N/A
LAN3	NoLink	N/A
LAN4	Up	1000M / Full
WLAN	Up	300M
Ethernet WAN	NoLink	N/A

EtherWAN Statistics

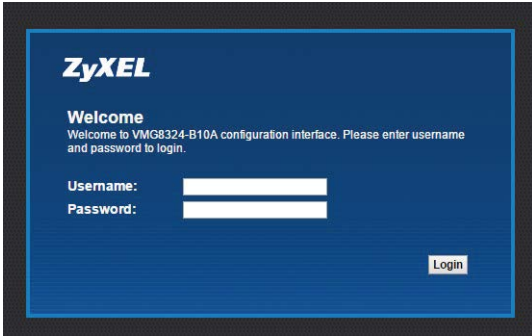
Link Status: Down

Navigation: Network Map, Virtual Device

Bottom Menu: Connection Status, Network Setting, Security, VoIP, System Monitor, Maintenance

Port Yönlendirme (NAT)

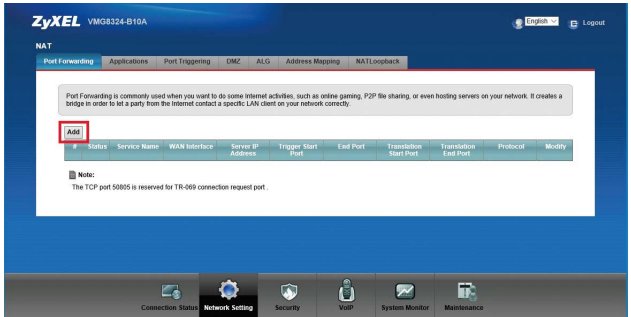
1. VMG8324-B10A Türk Telekom cihazınızı açınız.
2. Cihazınızı Ethernet kablosuyla bilgisayarınıza bağlayınız.
3. Adres satırınıza 192.168.1.1 IP adresini yazarak cihazın arayüzüne giriniz.
4. Gelen ekranda **Username** olarak admin, **Password** olarak **turktelekom** yazınız. Daha sonra gelen ekranda **Skip** seçeneğine tıklayınız.



5. Cihazınızın arayüzünde **Network Setting > NAT** menüsüne gidiniz.



6. Burada yeni bir Port Yönlendirme kuralı tanımlamak için **Add** kısmına tıklayınız.



7. Gelen pencerede port yönlendirme ayarlarınızı yapınız. İlgili WAN arayüzü seçmeniz gerekmektedir.

Add new rule

Active

Service Name : test

WAN Interface : MyISP_ETH

Trigger Start Port : 8080

End Port : 8080

Translation Start Port : 80

Translation End Port : 80

Server IP Address : 192.168.1.33

Protocol : TCP

Note:
1. If Start Port and End Port configured to the same port, the input text of Translation Start Port can be configurable, and when user configure this value to different port number, it means configure for Port Translation (one to one mapping)

OK Cancel

8. Cihazınızın port yönlendirme ayarlarını yapılandırdınız.

ZyXEL VMG8324-B10A

English Logout

NAT

Port Forwarding Applications Port Triggering DMZ ALG Address Mapping NATLoopback

Port Forwarding is commonly used when you want to do some Internet activities, such as online gaming, P2P file sharing, or even hosting servers on your network. It creates a bridge in order to let a party from the Internet contact a specific LAN client on your network correctly.

Add

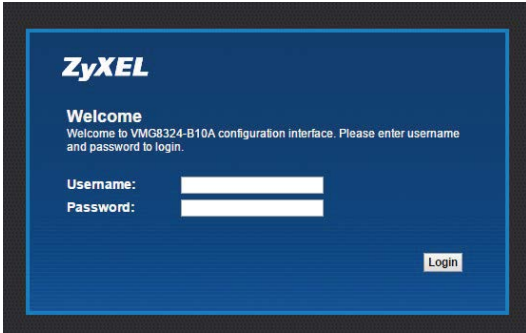
#	Status	Service Name	WAN Interface	Server IP	Trigger Start	End Port	Translation Start Port	Translation End Port	Protocol	Modify
1		test	MyISP_ETH	192.168.1.33	8080	8080	80	80	TCP	

Note:
The TCP port 50805 is reserved for TR-069 connection request port.

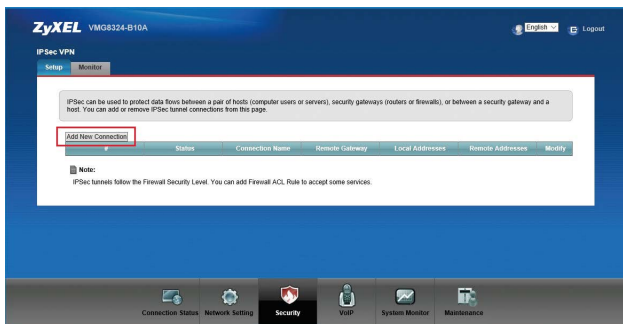
Connection Status Network Setting Security VoIP System Monitor Maintenance

IPSec VPN Kurulumu

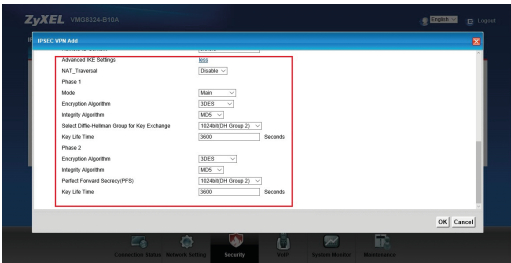
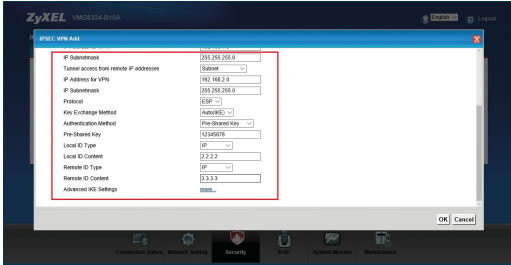
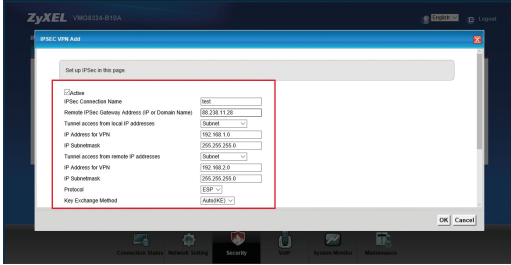
1. VMG8324-B10A Türk Telekom cihazınızı açınız.
2. Cihazınızı Ethernet kablosuyla bilgisayarınıza bağlayınız.
3. Adres satırınıza 192.168.1.1 IP adresini yazarak cihazın arayüzüne giriniz.
4. Gelen ekranda **Username** olarak admin, **Password** olarak **turktelekom** yazınız. Daha sonra gelen ekranda **Skip** seçeneğine tıklayınız.



5. Cihazınızın arayüzünden **Security > IPSec VPN** menüsüne tıklayınız. Yeni bir IPSec VPN yapılandırmak için **Add New Connection** bölümüne tıklayınız.



6. Gelen ekranda IPsec VPN ayarlarınızı yapılandırınız. IPsec VPN ayarlarınızı yapılandırdıktan sonra **Ok** butonuna basarak ayarlarınızı kaydediniz.



7. Ayarlarınızı kaydedtikten sonra **Security > IPSec VPN > Setup** ekranında yapılandığınız IPSec VPN aktif olarak gözükecektir. **Security > IPSec VPN > Monitor** ekranında ise yapılandığınız IPSec VPN'in durumu gözükecektir. IPSec VPN bağlantınız başarılı bir şekilde kurulmuştur.

ZyXEL VMG8324-B10A English LogOut

IPSec VPN

Setup Monitor

IPSec can be used to protect data flows between a pair of hosts (computer users or servers), security gateways (routers or firewalls), or between a security gateway and a host. You can add or remove IPSec tunnel connections from this page.

Add New Connection

#	Status	Connection Name	Remote Gateway	Local Addresses	Remote Addresses	Modify
1	Enable	test	88.238.11.28	192.168.1.0	192.168.2.0	

Note:
IPSec tunnels follow the Firewall Security Level. You can add Firewall ACL Rule to accept some services.

Connection Status Network Setting **Security** VoIP System Monitor Maintenance

ZyXEL VMG8324-B10A English LogOut

IPSec VPN

Setup Monitor

The status of IPSec Tunnel is displayed on this page. You can trigger the IPSec Tunnel or change its status by clicking the button in the table.

Monitor

Refresh Interval: No Refresh

Status:

Status	Connection Name	Remote Gateway	Local Addresses	Remote Addresses	Action
Processing	test	88.238.11.28	192.168.1.0	192.168.2.0	

Note:
IPSec tunnels follow the Firewall Security Level. You can add Firewall ACL Rule to accept some services.

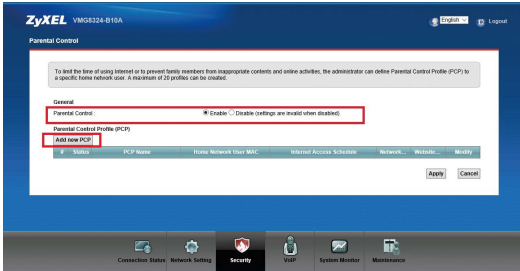
Connection Status Network Setting **Security** VoIP System Monitor Maintenance

Ebeveyn Kontrolü

1. VMG8324-B10A Türk Telekom cihazınızı açınız.
2. Cihazınızı Ethernet kablosuyla bilgisayarınıza bağlayınız.
3. Adres satırınıza 192.168.1.1 IP adresini yazarak cihazın arayüzüne giriniz.
4. Gelen ekranda **Username** olarak admin, **Password** olarak **turktelekom** yazınız. Daha sonra gelen ekranda **Skip** seçeneğine tıklayınız.



5. Cihazınızın arayüzünden **Security > Parental Control** menüsüne gidiniz. Bu menüde **General** kısmında Parental Control özelliğini **Enable** yapınız.



6. Daha sonra yeni bir Parental Control Profile (PCP) oluşturmak için **Add new PCP** kısmına tıklayınız.

Add New Profile

Status: Active Inactive

User Access Schedule: Everyday Monday Tuesday Wednesday Thursday Friday Saturday Sunday

Time (Start - End): 00:00 - 24:00

Network Service: No access Authorized access

Blocked Site/URL Keyword:

Add Blocked Site/URL Keyword

Site/URL Keyword:

Site/URL Keyword:

Site/URL Keyword:

Site/URL Keyword:

Add New Profile

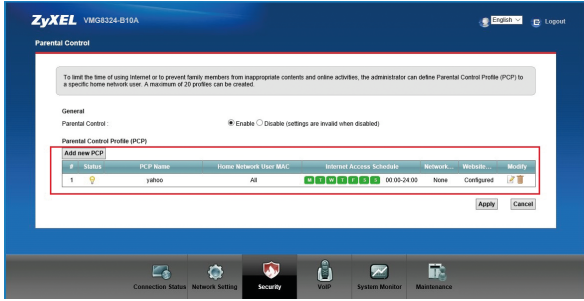
Day: Everyday Monday Tuesday Wednesday Thursday Friday Saturday Sunday

Time (Start - End): 00:00-24:00

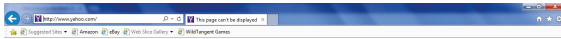
Network Service: No access Authorized access

Blocked Site/URL Keyword:

7. Ayarlarınızı yapılandırdıktan sonra **Ok** butonuna tıklayınız. Şimdi aşağıdaki ekranın geldiğinden emin olunuz. Yani kuralınızın aktif ve kullanıcı erişim kontrolünüzün aktif olduğundan emin olunuz.



8. Ayarlarınızı yapılandırdıktan sonra yeni bir tarayıcı açınız ve engellediğiniz siteyi veya kelimeyi giriniz. Böylece gerekli kısıtlamaları yapmış olacaksınız.



This page can't be displayed

- Make sure the web address <http://www.yahoo.com> is correct.
- Look for the page with your search engine.
- Refresh the page in a few minutes.

Fix connection problems

Teknik destek için bize **444 17 59** çağrı merkezimizden ulaşabilirsiniz. Ürün ile ilgili güncel yazılım ve detaylı bilgiye **www.zyxel.com.tr** adresinden erişebilirsiniz.

Uygunluk Taahhünamesi

Bu beyannamenin bizim sorumluluğumuz altında hazırlandığını beyan ederiz.

Ürün : Kablosuz N VDSL2 VoIP Combo WAN Gigabit IAD
Model : VMG8324-B10A Türk Telekom

ÜRETEEN FİRMA VE TCF DOSYASININ BULUNDUĞU ADRES:

Şirket : Zyxel Communications Corporation
Adres : 1. No. 2, Industry East Road IX, Science Park, Hsinchu, Taiwan, R.O.C.
2. No. 6, Innovation Road II, Hsinchu Science Park, Hsinchu, Taiwan, R.O.C.
3. Generatorvej 8D, 2860 Søborg, Denmark

aşağıda belirtilen mevzuatın uyumlaştırılması ve yine aynı şekilde belirtilen uyumluluk karinesine uygunluk için gereken temel gereksinimlere uygunluk gösterir:

Temel Gereklilikler	Uygunluk Karinesi
Directive 2014/35/EU (LVD)	EN 60950-1:2006+A11:2009+A1:2010+A12:2011+A2:2013
Directive 2014/30/EU (EMCD)	EN 55022:2010+AC:2011 EN 61000-3-2:2014 EN 61000-3-3:2013 EN 55024:2010
Directive 1999/5/EC (R&TTE)	EN 301 489-1 V1.9.2 EN 301 489-17 V2.2.1 EN 300 328 V1.8.1 EN 62311:2008
Directive 2011/65/EU (RoHS)	EN 50581:2012
Directive 2009/125/EC (ErP)	EN 50564:2011 EN 50563:2011+A1:2013

Zyxel Communications Corporation

2016-11-25

Veriliş Tarihi


Richard Hsu / Senior Manager
Quality Management Division

EU Declaration of Conformity

We herewith declare that this declaration is issued under our sole responsibility :

Product : Wireless N VDSL2 VoIP Combo WAN Gigabit IAD
Model : VMG8324-B10A Türk Telekom

IMPORTER/ MANUFACTURED BY AND TCF FILE LOCATED AT :

Company : Zyxel Communications Corporation
Address : 1. No. 2, Industry East Road IX, Science Park, Hsinchu, Taiwan, R.O.C.
2. No. 6, Innovation Road II, Hsinchu Science Park, Hsinchu, Taiwan, R.O.C.
3. Generatorvej 8D, 2860 Søborg, Denmark

complies with essential requirements of the following EU harmonization legislation and in conformity with the following presumption of conformity :

Essential requirements	Presumption of conformity
Directive 2014/35/EU (LVD)	EN 60950-1:2006+A11:2009+A1:2010+A12:2011+A2:2013
Directive 2014/30/EU (EMCD)	EN 55022:2010+AC:2011 EN 61000-3-2:2014 EN 61000-3-3:2013 EN 55024:2010
Directive 1999/5/EC (R&TTE)	EN 301 489-1 V1.9.2 EN 301 489-17 V2.2.1 EN 300 328 V1.8.1 EN 62311:2008
Directive 2011/65/EU (RoHS)	EN 50581:2012
Directive 2009/125/EC (ErP)	EN 50564:2011 EN 50563:2011+A1:2013

Zyxel Communications Corporation

2016-11-25

Date of issue



Richard Hsu / Senior Manager
Quality Management Division

Üretici veya İthalatçı Firmanın:

Ünvanı Zyxel İletişim Teknolojileri A.Ş.
Adresi Kapitanpaşa Mah. Piyalepaşa Bulvarı
Ortadoğu Plaza No: 73 Kat: 6
Okmeydanı - Şişli / İSTANBUL
Telefon 444 17 59
Faks (212) 220 25 26
eposta Satış Servisi:
bilgi@zyxel.com.tr
Teknik Servis:
destek@zyxel.com.tr

Yetkilinin İmzası

Firmanın kaşesi


Zyxel İletişim Teknolojileri A.Ş.
Kapitanpaşa Mah. Piyalepaşa Bulvarı
Ortadoğu Plaza No: 73 Kat: 6 Şişli-İstanbul
Tic. Sic. No: 299 007 2752

Satıcı Firmanın:

Ünvanı
Adresi
Telefon
Faks
eposta

Yetkilinin İmzası

Firmanın kaşesi

Malın

Cinsi Ağ ürünleri
Markası Zyxel
Modeli Tüm modeller

Garanti süresi: 3 yıl
Azami tamir süresi: 20 işgünü
Bandrol ve seri no:

Garanti Şartları

- Garanti süresi, malın teslim tarihinden itibaren başlar ve 3 yıldır.
- Malın bütün parçaları dahil olmak üzere tamamı garanti kapsamındadır.
- Malın ayıplı olduğunun anlaşılması durumunda tüketicii, 6502 sayılı Tüketicinin Korunması Hakkında Kanunun 11 inci maddesinde yer alan;
 - Sözleşmeden dönme,
 - Satış bedelinden indirim isteme,
 - Ücretsiz onarımını isteme,
 - Satılanı ayıpsız bir misli ile değiştirilmesini isteme, haklarından birini kullanabilir.
- Tüketicinin bu haklardan ücretsiz onarım hakkını seçmesi durumunda satıcı; işçilik masrafı, değiştirilen parça bedeli ya da başka herhangi bir ad altında hiçbir ücret talep etmeksizin malın onarımını yapmak veya yaptırmakla yükümlüdür. Tüketicii ücretsiz onarım hakkını üreticii veya ithalatçıya karşı da kullanabilir. Satıcı, üreticii ve ithalatçı tüketiciin bu hakkını kullanmasından müteselsilen sorumludur.
- Tüketicinin, ücretsiz onarım hakkını kullanması halinde malın;
 - Garanti süresi içinde tekrar arızalanması,
 - Tamiri için gereken azami sürenin aşılması,
 - Tamirinin mümkün olmadığının, yetkili servis istasyonu, satıcı, üreticii veya ithalatçı tarafından bir raporla belirlenmesi durumlarında; tüketicii malın bedel iadesini, ayıp oranında bedel indirimini veya imkân varsa malın ayıpsız misli ile değiştirilmesini satıcıdan talep edebilir. Satıcı, tüketiciin talebini reddedemez. Bu talebin yerine getirilmemesi durumunda satıcı, üreticii ve ithalatçı müteselsilen sorumludur.
- Malın tamir süresi 20 iş gününü geçemez. Bu süre, garanti süresi içerisinde mala ilişkin arızanın yetkili servis istasyonuna veya satıcıya bildirim tarihinde, garanti süresi dışında ise malın yetkili servis istasyonuna teslim tarihinden itibaren başlar. Malın arızasının 10 iş günü içerisinde giderilememesi halinde, üreticii veya ithalatçı; malın tamiri tamamlanıncaya kadar, benzer özelliklere sahip başka bir malı tüketiciin kullanımına tahsis etmek zorundadır. Malın garanti süresi içerisinde arızalanması durumunda, tamirde geçen süre garanti süresine eklenir.
- Malın kullanma kılavuzunda yer alan hususlara aykırı kullanılmasından kaynaklanan arızalar garanti kapsamı dışındadır.
- Tüketicii, garantiden doğan haklarının kullanılmasii ile ilgili olarak çikabilecek uyuşmazlıklarda yerleşim yerinin bulunduğu veya tüketiciin işleminin yapıldığı yerdeki Tüketicii Hakem Heyetine veya Tüketicii Mahkemesine başvurabilir.
- Satıcı tarafından bu Garanti Belgesinin verilmemesi durumunda, tüketicii Gümrük ve Ticaret Bakanlığı Tüketicinin Korunması ve Piyasa Gözetimii Genel Müdürlüğüne başvurabilir.

ZYXEL

VMG8324-B10A Türk Telekom

